

Rapport annuel de la direction sur le rendement du Fonds

Pour l'exercice clos le 31 mars 2023

Le présent rapport annuel de la direction sur le rendement du Fonds renferme des faits saillants financiers, mais ne contient pas les états financiers annuels complets du fonds de placement. Vous pouvez obtenir un exemplaire des états financiers annuels gratuitement en communiquant avec nous d'une des façons indiquées à la rubrique Constitution du Fonds et renseignements sur les séries ou en visitant le site Web de SEDAR à l'adresse www.sedar.com.

Les porteurs de titres peuvent également communiquer avec nous de ces façons pour demander un exemplaire du rapport financier intermédiaire, des politiques et procédures de vote par procuration, du dossier de divulgation des votes par procuration ou de la présentation d'informations trimestrielles sur le portefeuille du fonds de placement. Pour de plus amples renseignements, veuillez vous reporter au prospectus simplifié et à l'aperçu du Fonds, lesquels peuvent aussi être obtenus gratuitement des façons décrites ci-dessus.

Pour connaître la valeur liquidative courante par titre du Fonds et obtenir des renseignements plus récents sur les événements généraux du marché, veuillez visiter notre site Web.

UN MOT SUR LES ÉNONCÉS PROSPECTIFS

Le présent rapport peut renfermer des énoncés prospectifs qui décrivent nos attentes actuelles ou nos prédictions pour l'avenir. Un énoncé prospectif est un énoncé de nature prévisionnelle qui est assujéti ou fait référence à des événements ou à des facteurs à venir, ou comprend des termes tels « prévoir », « anticiper », « avoir l'intention de », « planifier », « croire », « estimer », « préliminaire », « typique » et autres expressions similaires. De plus, ces déclarations peuvent être liées à des mesures commerciales futures, au rendement futur d'un fonds ou d'un titre ainsi qu'aux stratégies ou perspectives de placement futures. Les énoncés prospectifs sont, de par leur nature, assujettis, entre autres, à des risques, incertitudes et hypothèses qui peuvent modifier de façon importante les événements, les résultats, le rendement ou les perspectives réels qui ont été énoncés de manière expresse ou tacite dans les énoncés prospectifs. Ces risques, incertitudes et hypothèses comprennent notamment les conditions générales économiques, politiques et des marchés en Amérique du Nord et à l'échelle internationale, les taux d'intérêt et de change, la volatilité des marchés boursiers et financiers mondiaux, la concurrence commerciale, les changements technologiques, les changements sur le plan de la réglementation gouvernementale, les changements apportés aux lois et règlements en matière de valeurs mobilières, les changements au chapitre des lois fiscales, les décisions judiciaires ou réglementaires inattendues, les catastrophes, les éclosions de maladies ou les pandémies (comme la COVID-19) et la capacité de Mackenzie à attirer des employés clés ou à les conserver. La liste des risques, incertitudes et hypothèses précités n'est pas exhaustive. Nous vous invitons à soigneusement prendre en compte ces facteurs et d'autres facteurs et vous mettons en garde contre une confiance exagérée en ces énoncés prospectifs.

Tout énoncé prospectif présenté dans le présent rapport n'est valable qu'à la date du présent rapport. Le lecteur ne doit pas s'attendre à ce que ces renseignements soient mis à jour, complétés ou révisés en raison de nouveaux renseignements, de nouvelles circonstances, d'événements futurs ou autres.



FONDS DE PETITES CAPITALISATIONS CANADIENNES MACKENZIE

RAPPORT ANNUEL DE LA DIRECTION SUR LE RENDEMENT DU FONDS | Pour l'exercice clos le 31 mars 2023

Analyse du rendement du Fonds par la direction

Le 5 juin 2023

Cette analyse du rendement du Fonds par la direction présente les opinions de l'équipe de gestion du portefeuille sur les facteurs et les événements importants qui ont influé sur le rendement et les perspectives du Fonds au cours de l'exercice clos le 31 mars 2023 (la « période »). Si le Fonds a été établi au cours de la période, l'information fournie se rapporte à la période commençant à la date d'établissement.

Dans le présent rapport, « Mackenzie » et « le gestionnaire » désignent la Corporation Financière Mackenzie, le gestionnaire du Fonds. Par ailleurs, « valeur liquidative » signifie la valeur du Fonds calculée aux fins d'opérations, laquelle est à la base de l'analyse du rendement du Fonds.

Veuillez lire la rubrique *Un mot sur les énoncés prospectifs* à la première page du présent document.

Objectif et stratégies de placement

Le Fonds vise une croissance du capital à long terme en investissant principalement dans des titres de participation de petites sociétés canadiennes dont la capitalisation boursière est inférieure à la moyenne. Le Fonds a recours à un style de placement combinant croissance et valeur et peut consacrer jusqu'à 30 % de son actif aux placements étrangers.

Risque

Les risques associés au Fonds demeurent les mêmes que ceux mentionnés dans le prospectus simplifié du Fonds.

Le Fonds convient aux investisseurs ayant un horizon de placement à long terme qui cherchent à intégrer un fonds d'actions canadiennes à leur portefeuille, en mesure de composer avec la volatilité des marchés boursiers et qui ont une tolérance au risque moyenne.

Résultats d'exploitation

Rendement des placements

Le rendement de toutes les séries au cours de la période actuelle et des périodes précédentes est présenté à la rubrique *Rendement passé* du présent rapport. Le rendement varie d'une série à l'autre, principalement parce que les frais et les charges diffèrent entre les séries ou que les titres d'une série n'avaient pas été émis et n'étaient pas en circulation pendant toute la période considérée. Veuillez consulter la rubrique *Constitution du Fonds et renseignements sur les séries* du présent rapport pour prendre connaissance des divers frais de gestion et d'administration payables par chaque série. La comparaison suivante avec des indices de marché vise à aider à la compréhension du rendement du Fonds par rapport à celui de l'ensemble des marchés. Toutefois, le mandat du Fonds peut être différent de celui des indices indiqués.

Au cours de la période, les titres de la série A et de la série LB du Fonds ont dégagé des rendements respectifs de -8,5 % et de -8,6 % (après déduction des frais et charges payés par les séries), comparativement à un rendement de -5,2 % pour l'indice général du Fonds, soit l'indice composé S&P/TSX, et à un rendement de -3,2 % pour l'indice restreint du Fonds, soit l'indice complémentaire S&P/TSX. Tous les rendements des indices et des séries sont calculés en fonction du rendement global en dollars canadiens. Les investisseurs ne peuvent investir dans un indice sans engager des frais, charges et commissions, lesquels ne sont pas reflétés dans les rendements de l'indice.

Les actions canadiennes ont reculé au cours de la période sous l'effet de la hausse des taux d'intérêt et de la volatilité des prix des produits de base. L'inflation obstinément élevée a incité de nombreuses banques centrales à l'échelle mondiale à relever leurs taux directeurs de façon importante. Les prix de l'énergie étaient relativement élevés, stimulés par la guerre entre la Russie et l'Ukraine. La situation

de l'emploi est demeurée solide et la résilience des dépenses de consommation a soutenu les actions des secteurs de la consommation discrétionnaire et de la consommation de base.

Les titres canadiens à moyenne capitalisation ont généralement affiché un rendement comparable à celui des titres à grande capitalisation. Au sein de l'indice complémentaire S&P/TSX, les secteurs de l'énergie, des services financiers et des produits industriels ont été les plus performants, tandis que ceux des soins de santé, de la technologie de l'information et des biens immobiliers ont été les plus faibles.

Le Fonds a été devancé par l'indice général et par l'indice restreint, la sélection de titres dans les secteurs des services financiers et de la consommation discrétionnaire ayant nuí au rendement. La surpondération et la sélection de titres du secteur des produits industriels ont favorisé le rendement comparativement aux deux indices. Compte tenu du mandat du Fonds, il est plus pertinent de comparer son rendement à celui de l'indice restreint.

Par rapport à l'indice restreint, la sélection de titres dans le secteur de l'énergie a aussi nuí aux résultats, tandis que l'absence d'exposition au secteur des soins de santé a favorisé le rendement.

Au cours de la période, ni les activités de gestion de portefeuille ni les développements des marchés n'ont eu une incidence importante sur le positionnement du Fonds.

Actif net

Au cours de la période, l'actif net du Fonds a diminué de 10,3 % pour s'établir à 161,3 millions de dollars. Cette variation est principalement attribuable à une perte nette de 13,3 millions de dollars (y compris tout revenu d'intérêts et/ou de dividendes) provenant du rendement des placements, après déduction des frais et charges, et à une diminution de 5,2 millions de dollars attribuable aux opérations nettes des porteurs de titres (y compris les ventes, les rachats et les distributions en espèces).

Au 31 mars 2023, 14,8 % de la valeur liquidative du Fonds était détenue par des investisseurs qui détenaient 10 % ou plus du Fonds en propriété personnelle. Par conséquent, le Fonds est exposé au risque associé aux opérations importantes, tel qu'il est indiqué dans le prospectus. Mackenzie gère ce risque grâce à des processus comme la demande de préavis pour les rachats massifs afin de réduire la possibilité d'effets défavorables sur le Fonds ou sur ses investisseurs. Au 31 mars 2023, Mackenzie n'avait reçu aucun préavis de rachat massif.

Frais et charges

Le ratio des frais de gestion (« RFG ») de chacune des séries au cours de l'exercice clos le 31 mars 2023 a été essentiellement semblable au RFG de l'exercice clos le 31 mars 2022. Le total des charges payées varie d'une période à l'autre, principalement en raison des variations de l'actif moyen dans chacune des séries. Le RFG pour la série D a diminué en raison de la réduction du taux des frais de gestion entrée en vigueur le 4 avril 2022, comme il est indiqué à la rubrique *Constitution du Fonds et renseignements sur les séries* du présent rapport. Les RFG pour toutes les séries sont présentés à la rubrique *Faits saillants financiers* du présent rapport.

Événements récents

La période a été difficile pour les marchés, car l'inflation élevée a incité les banques centrales à l'échelle mondiale à commencer à resserrer leur politique monétaire en relevant les taux d'intérêt. La hausse des taux d'intérêt finit par nuire à la croissance économique en raison des coûts d'emprunt plus élevés et des dépenses plus faibles. Même si la confiance était toujours faible sur les marchés boursiers à la fin de la période, les préoccupations à l'égard de hausses supplémentaires des taux d'intérêt et les attentes d'inflation s'étaient apaisées.

L'effondrement de la Silicon Valley Bank en mars a secoué le secteur américain des services financiers et exposé le risque systémique qui découle du manque de concordance dans les échéances des banques, les actifs des placements à long

FONDS DE PETITES CAPITALISATIONS CANADIENNES MACKENZIE

RAPPORT ANNUEL DE LA DIRECTION SUR LE RENDEMENT DU FONDS | Pour l'exercice clos le 31 mars 2023

terme n'étant pas en mesure de contrebalancer les passifs à court terme. Même si le système bancaire canadien est beaucoup plus solide et mieux diversifié, les actions des services financiers et des banques ont tout de même subi les contrecoups.

L'équipe de gestion de portefeuille est demeurée prudemment optimiste à l'égard des perspectives à long terme du marché boursier canadien. L'équipe apporte des changements selon les occasions qui se présentent, car la volatilité soutenue du marché a une incidence sur les profils risque-rendement des secteurs et des actions.

Le 31 mars 2023, KPMG s.r.l./S.E.N.C.R.L. a été nommé auditeur du Fonds.

Transactions entre parties liées

Services de gestion et d'administration

Pour chaque série applicable, le Fonds a versé des frais de gestion et d'administration au gestionnaire aux taux annuels spécifiés à la rubrique *Constitution du Fonds et renseignements sur les séries* du présent rapport et décrits en détail dans le prospectus. En contrepartie des frais d'administration, le gestionnaire paie tous les frais et charges (autres que certains frais précis associés au Fonds) requis pour l'exploitation du Fonds et qui ne sont pas compris dans les frais de gestion. Consulter également la rubrique *Frais de gestion*.

Autres transactions entre parties liées

Des fonds d'investissement gérés par Mackenzie et ses sociétés affiliées peuvent investir dans le Fonds. Tous ces placements sont effectués en vertu d'une dispense de prospectus, conformément aux objectifs de placement de ces fonds. Au 31 mars 2023, des fonds gérés par Mackenzie détenaient 0,2 % de la valeur liquidative du Fonds et des fonds gérés par La Compagnie d'Assurance du Canada sur la Vie et Gestion de placements Canada Vie limitée détenaient 2,3 % de la valeur liquidative du Fonds. Toutes les transactions entre parties liées sont effectuées en fonction de la valeur liquidative par titre chaque jour de transaction. Ces placements peuvent exposer le Fonds au risque associé aux opérations importantes, tel qu'il est indiqué dans le prospectus. Mackenzie gère ce risque grâce à des processus comme la demande de préavis pour les rachats massifs afin de réduire la possibilité d'effets défavorables sur le Fonds ou sur ses investisseurs.

Au 31 mars 2023, Mackenzie détenait une participation de 0,2 million de dollars dans le Fonds, soit 0,1 % de la valeur liquidative de celui-ci.

Le gestionnaire s'est fondé sur une approbation du comité d'examen indépendant des Fonds Mackenzie pour nommer KPMG s.r.l./S.E.N.C.R.L. à titre d'auditeur du Fonds à compter du 31 mars 2023.

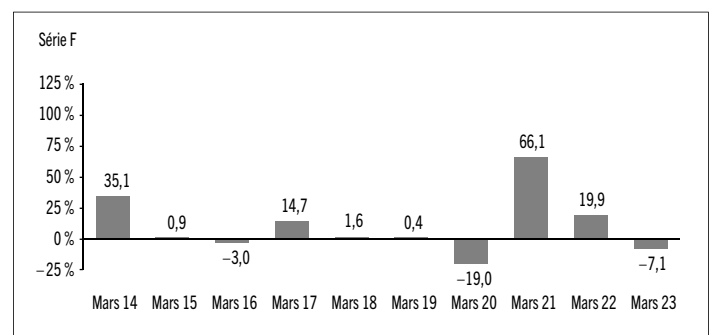
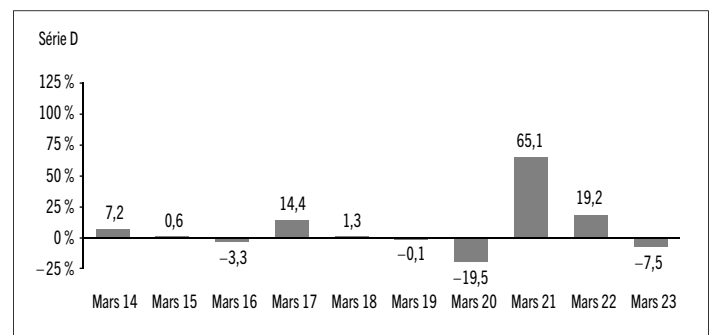
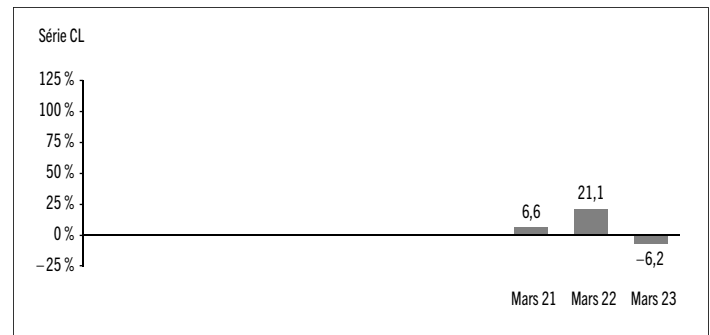
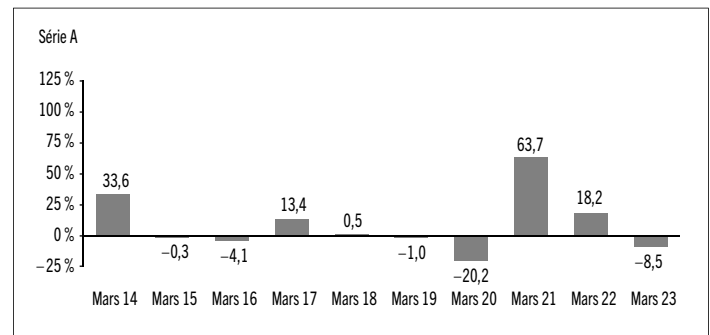
Rendement passé

Les renseignements sur le rendement passé du Fonds sont présentés dans les graphiques et le tableau ci-après. Ils supposent que toutes les distributions faites par le Fonds au cours des périodes présentées ont été réinvesties dans des titres additionnels des séries applicables du Fonds. Les graphiques et le tableau ne tiennent pas compte des frais d'acquisition, frais de rachat, frais de distribution, autres frais accessoires ou impôt sur le revenu payables par un investisseur et qui viendraient réduire le rendement. Le rendement passé du Fonds n'est pas nécessairement indicateur de son rendement futur.

Si vous détenez ce Fonds hors d'un régime enregistré, les distributions de revenu et de gains en capital qui vous sont versées augmentent votre revenu aux fins de l'impôt, qu'elles vous soient versées au comptant ou réinvesties dans des titres additionnels du Fonds. Le montant des distributions imposables réinvesties est ajouté au prix de base rajusté des titres que vous détenez. Cela diminuerait vos gains en capital ou augmenterait votre perte en capital lors d'un rachat subséquent à partir du Fonds, assurant ainsi que vous n'êtes pas imposé de nouveau sur ce montant. Veuillez consulter votre conseiller fiscal en ce qui concerne votre situation fiscale personnelle.

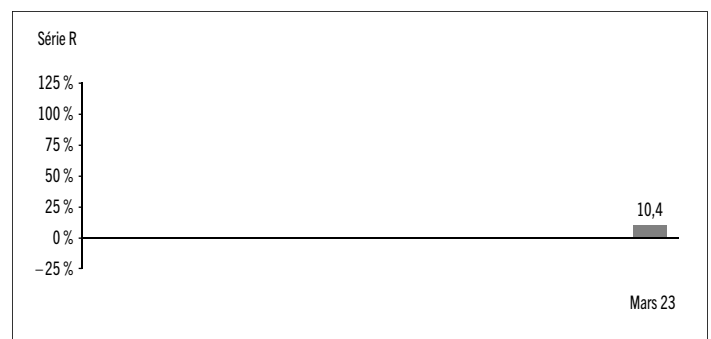
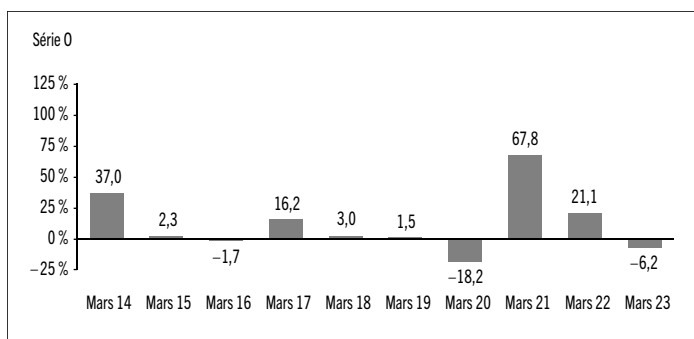
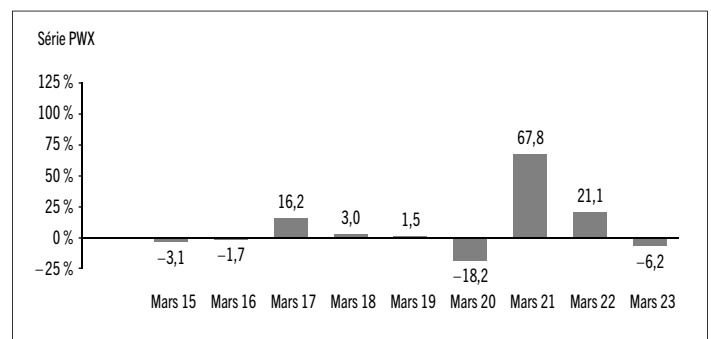
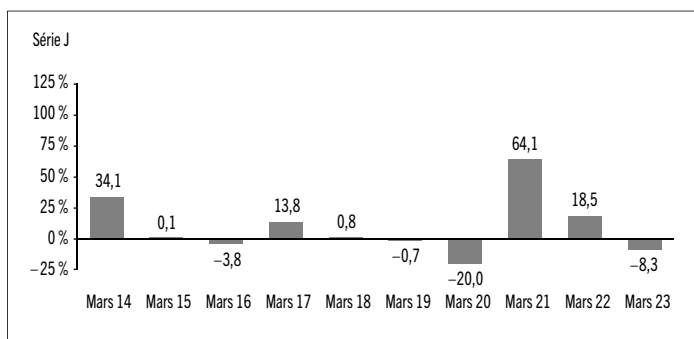
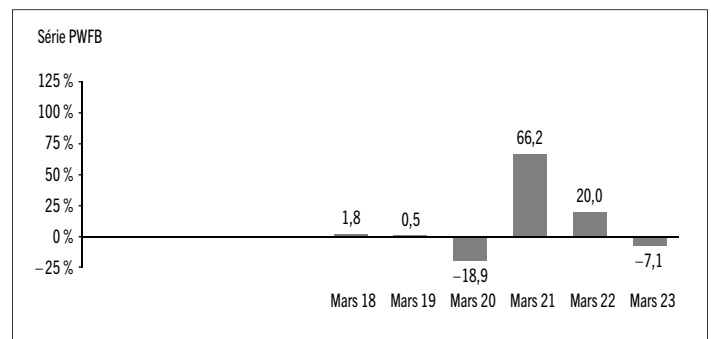
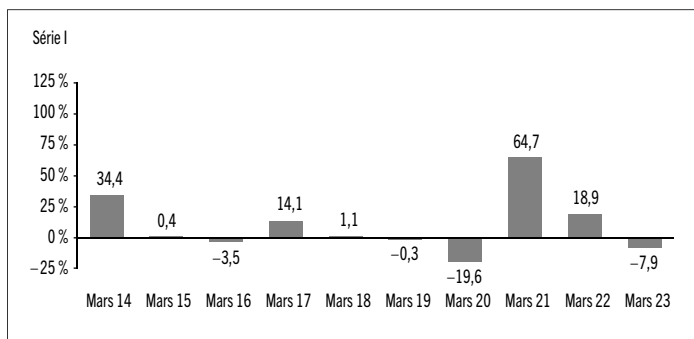
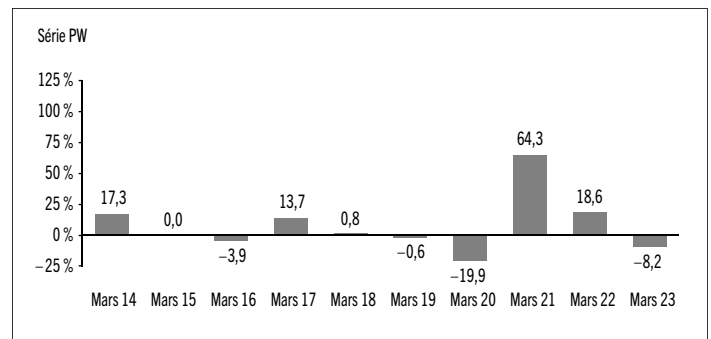
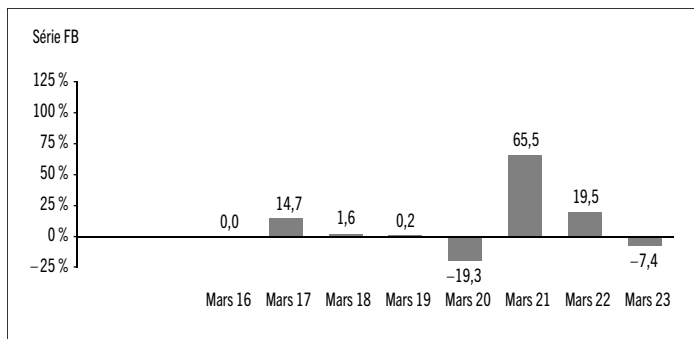
Rendements annuels

Les graphiques suivants présentent le rendement de chaque série du Fonds pour chacune des périodes comptables indiquées. Les graphiques indiquent, sous forme de pourcentage, la variation à la hausse ou à la baisse le dernier jour de chaque période comptable présentée d'un placement effectué le premier jour de chaque période comptable ou à la date d'établissement ou de rétablissement de la série, selon le cas. Les dates d'établissement ou de rétablissement des séries se trouvent à la rubrique *Constitution du Fonds et renseignements sur les séries*.



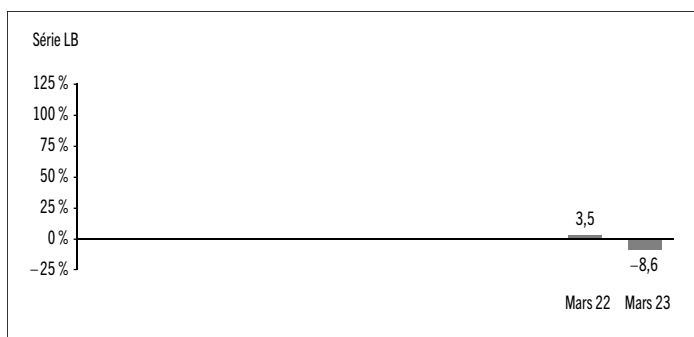
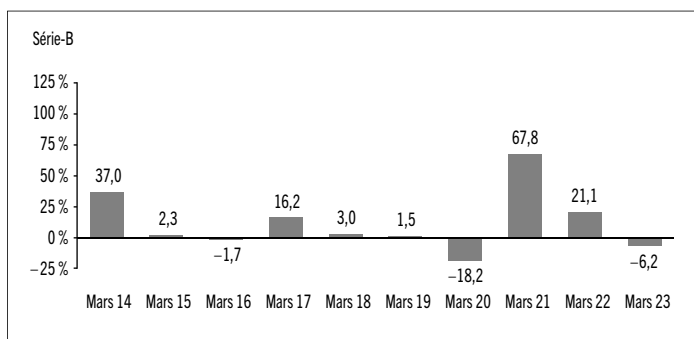
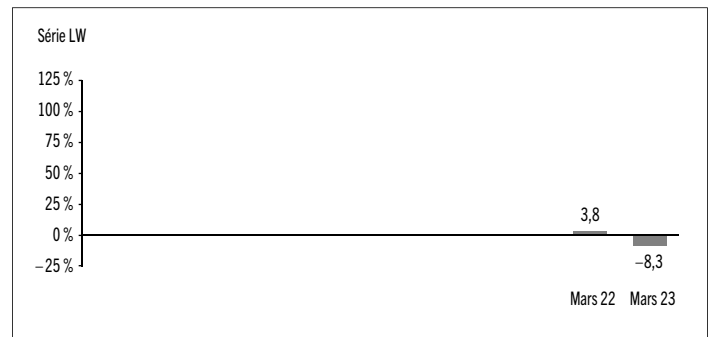
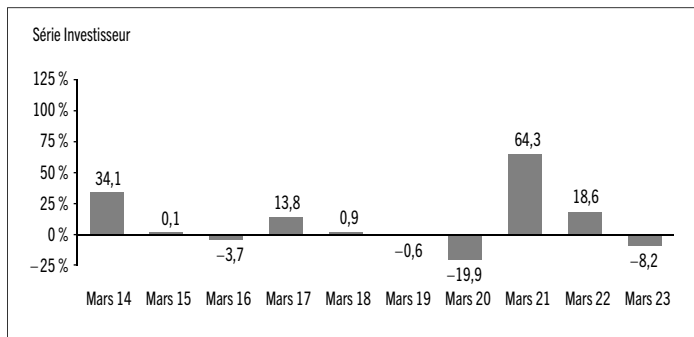
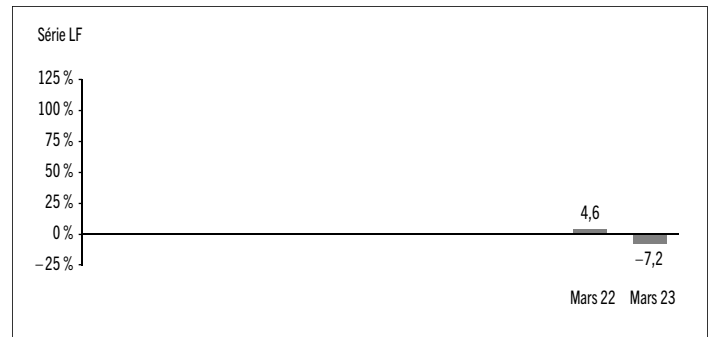
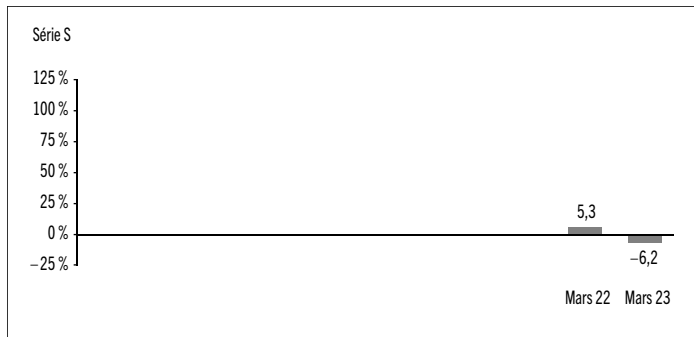
FONDS DE PETITES CAPITALISATIONS CANADIENNES MACKENZIE

RAPPORT ANNUEL DE LA DIRECTION SUR LE RENDEMENT DU FONDS | Pour l'exercice clos le 31 mars 2023



FONDS DE PETITES CAPITALISATIONS CANADIENNES MACKENZIE

RAPPORT ANNUEL DE LA DIRECTION SUR LE RENDEMENT DU FONDS | Pour l'exercice clos le 31 mars 2023



FONDS DE PETITES CAPITALISATIONS CANADIENNES MACKENZIE

RAPPORT ANNUEL DE LA DIRECTION SUR LE RENDEMENT DU FONDS | Pour l'exercice clos le 31 mars 2023

Rendements composés annuels

Le tableau suivant compare le rendement global composé annuel historique pour chaque série du Fonds à celui de l'indice ou des indices pertinents indiqués ci-après pour chacune des périodes closes le 31 mars 2023. Les investisseurs ne peuvent investir dans un indice sans engager des frais, charges et commissions, lesquels ne sont pas reflétés dans les présentes données de rendement.

Tous les rendements des indices sont calculés en dollars canadiens en fonction du rendement global, ce qui signifie que tous les versements de dividendes, les revenus d'intérêts courus et les paiements d'intérêt sont réinvestis.

Rendement en pourcentage ¹ :	1 an	3 ans	5 ans	10 ans	Depuis l'établissement ²
Série A	-8,5	21,0	6,9	7,4	s.o.
Série CL	-6,2	s.o.	s.o.	s.o.	9,0
Série D	-7,5	22,1	7,9	s.o.	6,4
Série F	-7,1	22,7	8,5	8,8	s.o.
Série FB	-7,4	22,3	8,2	s.o.	7,6
Série I	-7,9	21,7	7,6	8,1	s.o.
Série J	-8,3	21,3	7,2	7,7	s.o.
Série O	-6,2	24,0	9,6	10,1	s.o.
Série PW	-8,2	21,4	7,3	s.o.	6,7
Série PWFB	-7,1	22,8	8,6	s.o.	7,4
Série PWX	-6,2	24,0	9,6	s.o.	7,1
Série R	s.o.	s.o.	s.o.	s.o.	10,4
Série S	-6,2	s.o.	s.o.	s.o.	-0,7
Série Investisseur	-8,2	21,4	7,3	7,8	s.o.
Série-B	-6,2	24,0	9,6	10,1	s.o.
Série LB	-8,6	s.o.	s.o.	s.o.	-3,3
Série LF	-7,2	s.o.	s.o.	s.o.	-1,8
Série LW	-8,3	s.o.	s.o.	s.o.	-2,9
Indice composé S&P/TSX*	-5,2	18,0	8,8	7,9	Note 3
Indice complémentaire S&P/TSX	-3,2	20,8	7,3	6,1	Note 4

* Indice général

L'indice composé S&P/TSX est un indice pondéré en fonction de la capitalisation boursière représentant certaines des plus grandes sociétés (selon leur flottant) se négociant à la Bourse de Toronto.

L'indice complémentaire S&P/TSX est un indice constitué de sociétés faisant partie de l'indice composé S&P/TSX, mais qui ne sont pas membres de l'indice S&P/TSX 60.

- 1) Le rendement en pourcentage diffère pour chaque série, car le taux des frais de gestion et les charges varient pour chaque série.
- 2) Le rendement depuis l'établissement pour chaque série diffère lorsque la date d'établissement diffère et n'est indiqué que lorsque la série est active depuis moins de 10 ans.
- 3) Les rendements de l'indice composé S&P/TSX depuis l'établissement pour chaque série applicable sont les suivants : 8,4 % pour la série CL, 7,5 % pour la série D, 8,4 % pour la série FB, 7,6 % pour la série PW, 7,6 % pour la série PWFB, 6,2 % pour la série PWX, 9,3 % pour la série R, 2,5 % pour la série S, 2,5 % pour la série LB, 2,5 % pour la série LF, 2,5 % pour la série LW.
- 4) Les rendements de l'indice complémentaire S&P/TSX depuis l'établissement pour chaque série applicable sont les suivants : 6,4 % pour la série CL, 5,7 % pour la série D, 7,2 % pour la série FB, 5,8 % pour la série PW, 6,1 % pour la série PWFB, 4,4 % pour la série PWX, 15,6 % pour la série R, 1,9 % pour la série S, 1,9 % pour la série LB, 1,9 % pour la série LF, 1,9 % pour la série LW.

FONDS DE PETITES CAPITALISATIONS CANADIENNES MACKENZIE

RAPPORT ANNUEL DE LA DIRECTION SUR LE RENDEMENT DU FONDS | Pour l'exercice clos le 31 mars 2023

Aperçu du portefeuille au 31 mars 2023

RÉPARTITION DU PORTEFEUILLE	% DE LA VALEUR LIQUIDATIVE
Actions	95,2
Trésorerie et placements à court terme	5,1
Fonds/billets négociés en bourse	2,0
Autres éléments d'actif (de passif)	(2,3)

RÉPARTITION RÉGIONALE	% DE LA VALEUR LIQUIDATIVE
Canada	96,6
Trésorerie et placements à court terme	5,1
Brésil	0,6
Autres éléments d'actif (de passif)	(2,3)

RÉPARTITION SECTORIELLE	% DE LA VALEUR LIQUIDATIVE
Produits industriels	28,7
Services financiers	16,5
Biens immobiliers	15,9
Énergie	11,9
Consommation discrétionnaire	8,6
Technologie de l'information	6,1
Matériaux	5,4
Trésorerie et placements à court terme	5,1
Services publics	2,1
Fonds/billets négociés en bourse	2,0
Autres éléments d'actif (de passif)	(2,3)

LES 25 PRINCIPALES POSITIONS

Émetteur	% DE LA VALEUR LIQUIDATIVE
Trésorerie et placements à court terme	5,1
ATS Corp.	4,4
Groupe WSP Global Inc.	4,1
The Descartes Systems Group Inc.	4,0
StorageVault Canada Inc.	3,6
Colliers International Group Inc.	3,4
Aritzia Inc.	3,3
GDI Services aux immeubles inc.	3,3
Corporation Savaria	3,1
Trisura Group Ltd.	3,1
TFI International Inc.	3,0
EQB Inc.	3,0
Boyd Group Services Inc.	3,0
iA Société financière inc.	2,9
Fiducie de placement immobilier industriel Dream	2,8
Element Fleet Management Corp.	2,8
Corporation Park Lawn	2,5
Calian Group Ltd.	2,5
Société financière Definity	2,3
ADENTRA Inc.	2,2
FirstService Corp.	2,2
Boralex inc.	2,1
InterRent Real Estate Investment Trust	2,0
Enerplus Corp.	2,0
Quincaillerie Richelieu Ltée	2,0
Principales positions acheteur en tant que pourcentage de la valeur liquidative totale	74,7

Le Fonds ne détenait aucune position vendeur à la clôture de la période.

Les placements et pourcentages peuvent avoir changé depuis le 31 mars 2023 en raison des opérations de portefeuille continues du Fonds. Les mises à jour trimestrielles des titres sont disponibles dans les 60 jours suivant la fin de chaque trimestre, sauf pour le trimestre se terminant le 31 mars, date de clôture de l'exercice du Fonds, où elles sont disponibles dans les 90 jours.

FONDS DE PETITES CAPITALISATIONS CANADIENNES MACKENZIE

RAPPORT ANNUEL DE LA DIRECTION SUR LE RENDEMENT DU FONDS | Pour l'exercice clos le 31 mars 2023

Faits saillants financiers

Les tableaux suivants font état de données financières clés concernant le Fonds et ont pour objet de vous aider à comprendre les résultats financiers du Fonds pour chaque période comptable présentée ci-après. Si un fonds ou une série a été établi(e) ou rétabli(e) au cours de la période, l'information fournie se rapporte à la période allant de la date d'établissement ou de rétablissement jusqu'à la fin de cette période comptable. Les dates d'établissement ou de rétablissement des séries se trouvent à la rubrique *Constitution du Fonds et renseignements sur les séries*.

ACTIF NET PAR TITRE DU FONDS (\$)¹

Série A	31 mars 2023	31 mars 2022	31 mars 2021	31 mars 2020	31 mars 2019
Actif net, à l'ouverture	42,00	37,88	23,14	28,99	29,27
Augmentation (diminution) attribuable aux activités d'exploitation :					
Total des produits	0,62	1,50	0,52	0,53	0,59
Total des charges	(0,97)	(1,05)	(0,81)	(0,76)	(0,76)
Profits (pertes) réalisé(e)s	1,18	3,91	2,75	2,01	1,10
Profits (pertes) latent(e)s	(4,75)	2,10	12,49	(6,54)	(0,83)
Augmentation (diminution) totale attribuable aux activités d'exploitation²	(3,92)	6,46	14,95	(4,76)	0,10
Distributions :					
Du revenu de placement net (sauf les dividendes canadiens)	(0,09)	(0,24)	-	-	-
Des dividendes canadiens	(0,26)	-	-	-	-
Des gains en capital	(0,65)	(2,37)	-	-	-
Remboursement de capital	-	-	-	-	-
Distributions annuelles totales³	(1,00)	(2,61)	-	-	-
Actif net, à la clôture	37,41	42,00	37,88	23,14	28,99
Série CL	31 mars 2023	31 mars 2022	31 mars 2021	31 mars 2020	31 mars 2019
Actif net, à l'ouverture	44,04	39,33	36,92	s.o.	s.o.
Augmentation (diminution) attribuable aux activités d'exploitation :					
Total des produits	0,66	1,56	0,12	s.o.	s.o.
Total des charges	(0,04)	(0,03)	(0,01)	s.o.	s.o.
Profits (pertes) réalisé(e)s	1,55	4,55	(0,65)	s.o.	s.o.
Profits (pertes) latent(e)s	(5,01)	2,19	2,97	s.o.	s.o.
Augmentation (diminution) totale attribuable aux activités d'exploitation²	(2,84)	8,27	2,43	s.o.	s.o.
Distributions :					
Du revenu de placement net (sauf les dividendes canadiens)	(0,20)	(0,32)	-	s.o.	s.o.
Des dividendes canadiens	(0,57)	(0,01)	-	s.o.	s.o.
Des gains en capital	(1,39)	(3,01)	-	s.o.	s.o.
Remboursement de capital	-	-	-	s.o.	s.o.
Distributions annuelles totales³	(2,16)	(3,34)	-	s.o.	s.o.
Actif net, à la clôture	39,07	44,04	39,33	s.o.	s.o.

Série D	31 mars 2023	31 mars 2022	31 mars 2021	31 mars 2020	31 mars 2019
Actif net, à l'ouverture	17,48	15,71	9,51	11,81	11,83
Augmentation (diminution) attribuable aux activités d'exploitation :					
Total des produits	0,26	0,62	0,22	0,22	0,24
Total des charges	(0,22)	(0,29)	(0,23)	(0,21)	(0,21)
Profits (pertes) réalisé(e)s	1,61	1,22	0,95	0,35	0,36
Profits (pertes) latent(e)s	(1,99)	0,87	5,17	(2,71)	(0,34)
Augmentation (diminution) totale attribuable aux activités d'exploitation²	(0,34)	2,42	6,11	(2,35)	0,05
Distributions :					
Du revenu de placement net (sauf les dividendes canadiens)	(0,06)	(0,11)	-	-	-
Des dividendes canadiens	(0,16)	-	-	-	-
Des gains en capital	(0,40)	(1,05)	-	-	-
Remboursement de capital	-	-	-	-	-
Distributions annuelles totales³	(0,62)	(1,16)	-	-	-
Actif net, à la clôture	15,54	17,48	15,71	9,51	11,81
Série F	31 mars 2023	31 mars 2022	31 mars 2021	31 mars 2020	31 mars 2019
Actif net, à l'ouverture	39,37	35,30	21,28	26,29	26,18
Augmentation (diminution) attribuable aux activités d'exploitation :					
Total des produits	0,59	1,39	0,48	0,48	0,54
Total des charges	(0,39)	(0,41)	(0,33)	(0,30)	(0,31)
Profits (pertes) réalisé(e)s	1,63	2,93	2,46	1,19	(0,06)
Profits (pertes) latent(e)s	(4,47)	1,96	11,57	(6,01)	(0,75)
Augmentation (diminution) totale attribuable aux activités d'exploitation²	(2,64)	5,87	14,18	(4,64)	(0,58)
Distributions :					
Du revenu de placement net (sauf les dividendes canadiens)	(0,14)	(0,26)	-	(0,01)	-
Des dividendes canadiens	(0,40)	-	(0,04)	(0,03)	-
Des gains en capital	(0,99)	(2,50)	-	-	-
Remboursement de capital	-	-	-	-	-
Distributions annuelles totales³	(1,53)	(2,76)	(0,04)	(0,04)	-
Actif net, à la clôture	34,98	39,37	35,30	21,28	26,29

- 1) Ces calculs sont prescrits par les règlements sur les valeurs mobilières et ne sont pas censés être un rapprochement de l'actif net par titre à l'ouverture et à la clôture. Ces renseignements proviennent des états financiers annuels audités du Fonds. L'actif net par titre présenté dans les états financiers peut différer de la valeur liquidative par titre calculée aux fins de l'évaluation du Fonds. Une explication de ces différences, le cas échéant, se trouve dans les *Notes annexes*.
- 2) L'actif net et les distributions sont fonction du nombre réel de titres en circulation au moment considéré. L'augmentation ou la diminution liée aux activités d'exploitation est fonction du nombre moyen pondéré de titres en circulation au cours de la période comptable.
- 3) Les distributions ont été payées en espèces ou réinvesties en titres additionnels du Fonds, ou les deux.

FONDS DE PETITES CAPITALISATIONS CANADIENNES MACKENZIE

RAPPORT ANNUEL DE LA DIRECTION SUR LE RENDEMENT DU FONDS | Pour l'exercice clos le 31 mars 2023

ACTIF NET PAR TITRE DU FONDS (\$)¹ (suite)

	31 mars 2023	31 mars 2022	31 mars 2021	31 mars 2020	31 mars 2019
Série FB					
Actif net, à l'ouverture	17,04	15,24	9,21	11,41	11,39
Augmentation (diminution) attribuable aux activités d'exploitation :					
Total des produits	0,25	0,60	0,21	0,21	0,23
Total des charges	(0,22)	(0,23)	(0,18)	(0,17)	(0,17)
Profits (pertes) réalisé(e)s	0,66	1,65	1,12	0,57	0,42
Profits (pertes) latent(e)s	(1,93)	0,85	5,00	(2,59)	(0,33)
Augmentation (diminution) totale attribuable aux activités d'exploitation²	(1,24)	2,87	6,15	(1,98)	0,15
Distributions :					
Du revenu de placement net (sauf les dividendes canadiens)	(0,06)	(0,10)	-	-	-
Des dividendes canadiens	(0,16)	-	-	-	-
Des gains en capital	(0,38)	(1,00)	-	-	-
Remboursement de capital	-	-	-	-	-
Distributions annuelles totales³	(0,60)	(1,10)	-	-	-
Actif net, à la clôture	15,15	17,04	15,24	9,21	11,41
	31 mars 2023	31 mars 2022	31 mars 2021	31 mars 2020	31 mars 2019
Série I					
Actif net, à l'ouverture	37,21	33,47	20,32	25,28	25,36
Augmentation (diminution) attribuable aux activités d'exploitation :					
Total des produits	0,55	1,33	0,46	0,47	0,52
Total des charges	(0,65)	(0,70)	(0,54)	(0,50)	(0,50)
Profits (pertes) réalisé(e)s	1,40	3,55	2,22	0,84	0,63
Profits (pertes) latent(e)s	(4,22)	1,86	11,01	(5,78)	(0,73)
Augmentation (diminution) totale attribuable aux activités d'exploitation²	(2,92)	6,04	13,15	(4,97)	(0,08)
Distributions :					
Du revenu de placement net (sauf les dividendes canadiens)	(0,10)	(0,22)	-	-	-
Des dividendes canadiens	(0,29)	-	-	-	-
Des gains en capital	(0,73)	(2,21)	-	-	-
Remboursement de capital	-	-	-	-	-
Distributions annuelles totales³	(1,12)	(2,43)	-	-	-
Actif net, à la clôture	33,11	37,21	33,47	20,32	25,28
	31 mars 2023	31 mars 2022	31 mars 2021	31 mars 2020	31 mars 2019
Série J					
Actif net, à l'ouverture	22,91	20,64	12,58	15,71	15,82
Augmentation (diminution) attribuable aux activités d'exploitation :					
Total des produits	0,34	0,82	0,28	0,29	0,32
Total des charges	(0,48)	(0,52)	(0,40)	(0,37)	(0,37)
Profits (pertes) réalisé(e)s	0,84	2,19	1,50	0,54	0,39
Profits (pertes) latent(e)s	(2,59)	1,15	6,79	(3,59)	(0,45)
Augmentation (diminution) totale attribuable aux activités d'exploitation²	(1,89)	3,64	8,17	(3,13)	(0,11)
Distributions :					
Du revenu de placement net (sauf les dividendes canadiens)	(0,06)	(0,13)	-	-	-
Des dividendes canadiens	(0,16)	-	-	-	-
Des gains en capital	(0,38)	(1,32)	-	-	-
Remboursement de capital	-	-	-	-	-
Distributions annuelles totales³	(0,60)	(1,45)	-	-	-
Actif net, à la clôture	20,40	22,91	20,64	12,58	15,71

	31 mars 2023	31 mars 2022	31 mars 2021	31 mars 2020	31 mars 2019
Série O					
Actif net, à l'ouverture	43,23	38,60	23,10	28,34	27,92
Augmentation (diminution) attribuable aux activités d'exploitation :					
Total des produits	0,64	1,51	0,53	0,53	0,57
Total des charges	(0,04)	(0,03)	(0,04)	(0,03)	(0,05)
Profits (pertes) réalisé(e)s	1,57	1,80	2,35	0,94	0,79
Profits (pertes) latent(e)s	(4,92)	2,12	12,64	(6,54)	(0,81)
Augmentation (diminution) totale attribuable aux activités d'exploitation²	(2,75)	5,40	15,48	(5,10)	0,50
Distributions :					
Du revenu de placement net (sauf les dividendes canadiens)	(0,19)	(0,31)	(0,01)	(0,01)	-
Des dividendes canadiens	(0,56)	(0,01)	(0,13)	(0,11)	-
Des gains en capital	(1,37)	(2,96)	-	-	-
Remboursement de capital	-	-	-	-	-
Distributions annuelles totales³	(2,12)	(3,28)	(0,14)	(0,12)	-
Actif net, à la clôture	38,35	43,23	38,60	23,10	28,34
	31 mars 2023	31 mars 2022	31 mars 2021	31 mars 2020	31 mars 2019
Série PW					
Actif net, à l'ouverture	18,48	16,64	10,13	12,64	12,72
Augmentation (diminution) attribuable aux activités d'exploitation :					
Total des produits	0,27	0,66	0,23	0,23	0,26
Total des charges	(0,35)	(0,39)	(0,31)	(0,28)	(0,28)
Profits (pertes) réalisé(e)s	0,63	1,43	1,14	0,62	(0,05)
Profits (pertes) latent(e)s	(2,09)	0,92	5,48	(2,88)	(0,36)
Augmentation (diminution) totale attribuable aux activités d'exploitation²	(1,54)	2,62	6,54	(2,31)	(0,43)
Distributions :					
Du revenu de placement net (sauf les dividendes canadiens)	(0,05)	(0,11)	-	-	-
Des dividendes canadiens	(0,14)	-	-	-	-
Des gains en capital	(0,33)	(1,08)	-	-	-
Remboursement de capital	-	-	-	-	-
Distributions annuelles totales³	(0,52)	(1,19)	-	-	-
Actif net, à la clôture	16,44	18,48	16,64	10,13	12,64
	31 mars 2023	31 mars 2022	31 mars 2021	31 mars 2020	31 mars 2019
Série PWFB					
Actif net, à l'ouverture	14,92	13,38	8,06	9,96	9,91
Augmentation (diminution) attribuable aux activités d'exploitation :					
Total des produits	0,22	0,53	0,18	0,19	0,20
Total des charges	(0,14)	(0,15)	(0,12)	(0,11)	(0,11)
Profits (pertes) réalisé(e)s	0,60	1,17	0,84	0,09	0,17
Profits (pertes) latent(e)s	(1,69)	0,74	4,40	(2,30)	(0,29)
Augmentation (diminution) totale attribuable aux activités d'exploitation²	(1,01)	2,29	5,30	(2,13)	(0,03)
Distributions :					
Du revenu de placement net (sauf les dividendes canadiens)	(0,05)	(0,10)	-	-	-
Des dividendes canadiens	(0,15)	-	(0,02)	(0,01)	-
Des gains en capital	(0,38)	(0,96)	-	-	-
Remboursement de capital	-	-	-	-	-
Distributions annuelles totales³	(0,58)	(1,06)	(0,02)	(0,01)	-
Actif net, à la clôture	13,26	14,92	13,38	8,06	9,96

FONDS DE PETITES CAPITALISATIONS CANADIENNES MACKENZIE

RAPPORT ANNUEL DE LA DIRECTION SUR LE RENDEMENT DU FONDS | Pour l'exercice clos le 31 mars 2023

ACTIF NET PAR TITRE DU FONDS (\$)¹ (suite)

	31 mars 2023	31 mars 2022	31 mars 2021	31 mars 2020	31 mars 2019
Série PWX					
Actif net, à l'ouverture	16,60	14,82	8,87	10,88	10,72
Augmentation (diminution) attribuable aux activités d'exploitation :					
Total des produits	0,25	0,59	0,20	0,20	0,22
Total des charges	(0,02)	(0,01)	(0,02)	(0,01)	(0,02)
Profits (pertes) réalisé(e)s	0,62	1,57	0,99	0,11	0,30
Profits (pertes) latent(e)s	(1,89)	0,83	4,85	(2,52)	(0,31)
Augmentation (diminution) totale attribuable aux activités d'exploitation²	(1,04)	2,98	6,02	(2,22)	0,19
Distributions :					
Du revenu de placement net (sauf les dividendes canadiens)	(0,07)	(0,12)	–	(0,01)	–
Des dividendes canadiens	(0,21)	–	(0,05)	(0,04)	–
Des gains en capital	(0,53)	(1,14)	–	–	–
Remboursement de capital	–	–	–	–	–
Distributions annuelles totales³	(0,81)	(1,26)	(0,05)	(0,05)	–
Actif net, à la clôture	14,72	16,60	14,82	8,87	10,88
	31 mars 2023	31 mars 2022	31 mars 2021	31 mars 2020	31 mars 2019
Série R					
Actif net, à l'ouverture	10,00	s.o.	23,54	28,87	28,45
Augmentation (diminution) attribuable aux activités d'exploitation :					
Total des produits	0,13	s.o.	0,54	0,54	0,58
Total des charges	(0,01)	s.o.	(0,04)	(0,03)	(0,05)
Profits (pertes) réalisé(e)s	1,24	s.o.	2,82	1,08	0,49
Profits (pertes) latent(e)s	(0,99)	s.o.	12,83	(6,65)	(0,82)
Augmentation (diminution) totale attribuable aux activités d'exploitation²	0,37	s.o.	16,15	(5,06)	0,20
Distributions :					
Du revenu de placement net (sauf les dividendes canadiens)	(0,05)	s.o.	(0,01)	(0,01)	–
Des dividendes canadiens	(0,15)	s.o.	(0,13)	(0,11)	–
Des gains en capital	(0,38)	s.o.	–	–	–
Remboursement de capital	–	s.o.	–	–	–
Distributions annuelles totales³	(0,58)	s.o.	(0,14)	(0,12)	–
Actif net, à la clôture	10,45	s.o.	39,33	23,54	28,87
	31 mars 2023	31 mars 2022	31 mars 2021	31 mars 2020	31 mars 2019
Série S					
Actif net, à l'ouverture	10,53	10,00	s.o.	s.o.	s.o.
Augmentation (diminution) attribuable aux activités d'exploitation :					
Total des produits	0,16	0,24	s.o.	s.o.	s.o.
Total des charges	(0,01)	–	s.o.	s.o.	s.o.
Profits (pertes) réalisé(e)s	0,40	(0,05)	s.o.	s.o.	s.o.
Profits (pertes) latent(e)s	(1,20)	0,34	s.o.	s.o.	s.o.
Augmentation (diminution) totale attribuable aux activités d'exploitation²	(0,65)	0,53	s.o.	s.o.	s.o.
Distributions :					
Du revenu de placement net (sauf les dividendes canadiens)	(0,05)	–	s.o.	s.o.	s.o.
Des dividendes canadiens	(0,14)	–	s.o.	s.o.	s.o.
Des gains en capital	(0,33)	–	s.o.	s.o.	s.o.
Remboursement de capital	–	–	s.o.	s.o.	s.o.
Distributions annuelles totales³	(0,52)	–	s.o.	s.o.	s.o.
Actif net, à la clôture	9,34	10,53	s.o.	s.o.	s.o.

	31 mars 2023	31 mars 2022	31 mars 2021	31 mars 2020	31 mars 2019
Série Investisseur					
Actif net, à l'ouverture	45,88	41,31	25,14	31,38	31,56
Augmentation (diminution) attribuable aux activités d'exploitation :					
Total des produits	0,68	1,64	0,57	0,57	0,64
Total des charges	(0,91)	(0,98)	(0,76)	(0,70)	(0,71)
Profits (pertes) réalisé(e)s	(1,91)	4,61	2,92	1,62	0,80
Profits (pertes) latent(e)s	(5,17)	2,30	13,60	(7,13)	(0,90)
Augmentation (diminution) totale attribuable aux activités d'exploitation²	(7,31)	7,57	16,33	(5,64)	(0,17)
Distributions :					
Du revenu de placement net (sauf les dividendes canadiens)	(0,12)	(0,27)	–	–	–
Des dividendes canadiens	(0,33)	(0,01)	–	–	–
Des gains en capital	(0,81)	(2,66)	–	–	–
Remboursement de capital	–	–	–	–	–
Distributions annuelles totales³	(1,26)	(2,94)	–	–	–
Actif net, à la clôture	40,83	45,88	41,31	25,14	31,38
	31 mars 2023	31 mars 2022	31 mars 2021	31 mars 2020	31 mars 2019
Série-B					
Actif net, à l'ouverture	62,23	55,57	33,26	40,80	40,19
Augmentation (diminution) attribuable aux activités d'exploitation :					
Total des produits	0,93	2,20	0,76	0,75	0,82
Total des charges	(0,06)	(0,04)	(0,06)	(0,04)	(0,07)
Profits (pertes) réalisé(e)s	2,39	5,85	3,64	1,60	0,99
Profits (pertes) latent(e)s	(7,08)	3,10	18,17	(9,37)	(1,16)
Augmentation (diminution) totale attribuable aux activités d'exploitation²	(3,82)	11,11	22,51	(7,06)	0,58
Distributions :					
Du revenu de placement net (sauf les dividendes canadiens)	(0,28)	(0,45)	(0,02)	(0,02)	–
Des dividendes canadiens	(0,80)	(0,01)	(0,18)	(0,16)	–
Des gains en capital	(1,97)	(4,26)	–	–	–
Remboursement de capital	–	–	–	–	–
Distributions annuelles totales³	(3,05)	(4,72)	(0,20)	(0,18)	–
Actif net, à la clôture	55,21	62,23	55,57	33,26	40,80
	31 mars 2023	31 mars 2022	31 mars 2021	31 mars 2020	31 mars 2019
Série LB					
Actif net, à l'ouverture	10,35	10,00	s.o.	s.o.	s.o.
Augmentation (diminution) attribuable aux activités d'exploitation :					
Total des produits	0,15	0,24	s.o.	s.o.	s.o.
Total des charges	(0,25)	(0,18)	s.o.	s.o.	s.o.
Profits (pertes) réalisé(e)s	0,39	(0,03)	s.o.	s.o.	s.o.
Profits (pertes) latent(e)s	(1,17)	0,34	s.o.	s.o.	s.o.
Augmentation (diminution) totale attribuable aux activités d'exploitation²	(0,88)	0,37	s.o.	s.o.	s.o.
Distributions :					
Du revenu de placement net (sauf les dividendes canadiens)	(0,02)	–	s.o.	s.o.	s.o.
Des dividendes canadiens	(0,06)	–	s.o.	s.o.	s.o.
Des gains en capital	(0,15)	–	s.o.	s.o.	s.o.
Remboursement de capital	–	–	s.o.	s.o.	s.o.
Distributions annuelles totales³	(0,23)	–	s.o.	s.o.	s.o.
Actif net, à la clôture	9,22	10,35	s.o.	s.o.	s.o.

FONDS DE PETITES CAPITALISATIONS CANADIENNES MACKENZIE

RAPPORT ANNUEL DE LA DIRECTION SUR LE RENDEMENT DU FONDS | Pour l'exercice clos le 31 mars 2023

ACTIF NET PAR TITRE DU FONDS (\$)¹ (suite)

Série LF	31 mars 2023	31 mars 2022	31 mars 2021	31 mars 2020	31 mars 2019
Actif net, à l'ouverture	10,46	10,00	s.o.	s.o.	s.o.
Augmentation (diminution) attribuable aux activités d'exploitation :					
Total des produits	0,16	0,24	s.o.	s.o.	s.o.
Total des charges	(0,11)	(0,08)	s.o.	s.o.	s.o.
Profits (pertes) réalisé(e)s	0,46	(0,07)	s.o.	s.o.	s.o.
Profits (pertes) latent(e)s	(1,19)	0,34	s.o.	s.o.	s.o.
Augmentation (diminution) totale attribuable aux activités d'exploitation²	(0,68)	0,43	s.o.	s.o.	s.o.
Distributions :					
Du revenu de placement net (sauf les dividendes canadiens)	(0,04)	–	s.o.	s.o.	s.o.
Des dividendes canadiens	(0,10)	–	s.o.	s.o.	s.o.
Des gains en capital	(0,26)	–	s.o.	s.o.	s.o.
Remboursement de capital	–	–	s.o.	s.o.	s.o.
Distributions annuelles totales³	(0,40)	–	s.o.	s.o.	s.o.
Actif net, à la clôture	9,30	10,46	s.o.	s.o.	s.o.
Série LW	31 mars 2023	31 mars 2022	31 mars 2021	31 mars 2020	31 mars 2019
Actif net, à l'ouverture	10,38	10,00	s.o.	s.o.	s.o.
Augmentation (diminution) attribuable aux activités d'exploitation :					
Total des produits	0,15	0,24	s.o.	s.o.	s.o.
Total des charges	(0,21)	(0,16)	s.o.	s.o.	s.o.
Profits (pertes) réalisé(e)s	0,33	(0,04)	s.o.	s.o.	s.o.
Profits (pertes) latent(e)s	(1,18)	0,34	s.o.	s.o.	s.o.
Augmentation (diminution) totale attribuable aux activités d'exploitation²	(0,91)	0,38	s.o.	s.o.	s.o.
Distributions :					
Du revenu de placement net (sauf les dividendes canadiens)	(0,03)	–	s.o.	s.o.	s.o.
Des dividendes canadiens	(0,07)	–	s.o.	s.o.	s.o.
Des gains en capital	(0,18)	–	s.o.	s.o.	s.o.
Remboursement de capital	–	–	s.o.	s.o.	s.o.
Distributions annuelles totales³	(0,28)	–	s.o.	s.o.	s.o.
Actif net, à la clôture	9,24	10,38	s.o.	s.o.	s.o.

RATIOS ET DONNÉES SUPPLÉMENTAIRES

Série A	31 mars 2023	31 mars 2022	31 mars 2021	31 mars 2020	31 mars 2019
Valeur liquidative totale (en milliers de \$)¹	15 450	19 609	15 582	11 613	19 605
Titres en circulation (en milliers)¹	413	467	411	502	676
Ratio des frais de gestion (%)²	2,49	2,48	2,47	2,52	2,54
Ratio des frais de gestion avant renoncations ou absorptions (%)²	2,49	2,48	2,47	2,52	2,54
Ratio des frais de négociation (%)³	0,11	0,08	0,13	0,09	0,17
Taux de rotation du portefeuille (%)⁴	49,13	30,02	57,08	49,63	66,99
Valeur liquidative par titre (\$)²	37,41	42,00	37,88	23,14	28,99
Série CL	31 mars 2023	31 mars 2022	31 mars 2021	31 mars 2020	31 mars 2019
Valeur liquidative totale (en milliers de \$)¹	3 629	4 416	4 529	s.o.	s.o.
Titres en circulation (en milliers)¹	93	100	115	s.o.	s.o.
Ratio des frais de gestion (%)²	0,02	0,02	0,01	s.o.	s.o.
Ratio des frais de gestion avant renoncations ou absorptions (%)²	0,02	0,02	0,01	s.o.	s.o.
Ratio des frais de négociation (%)³	0,11	0,08	0,13	s.o.	s.o.
Taux de rotation du portefeuille (%)⁴	49,13	30,02	57,08	s.o.	s.o.
Valeur liquidative par titre (\$)²	39,07	44,04	39,34	s.o.	s.o.
Série D	31 mars 2023	31 mars 2022	31 mars 2021	31 mars 2020	31 mars 2019
Valeur liquidative totale (en milliers de \$)¹	30 572	2 887	1 962	1 074	1 282
Titres en circulation (en milliers)¹	1 967	165	125	113	108
Ratio des frais de gestion (%)²	1,34	1,63	1,62	1,66	1,69
Ratio des frais de gestion avant renoncations ou absorptions (%)²	1,34	1,63	1,62	1,66	1,69
Ratio des frais de négociation (%)³	0,11	0,08	0,13	0,09	0,17
Taux de rotation du portefeuille (%)⁴	49,13	30,02	57,08	49,63	66,99
Valeur liquidative par titre (\$)²	15,54	17,48	15,71	9,51	11,81

1) Données à la clôture de la période comptable indiquée.

2) Le ratio des frais de gestion (« RFG ») est établi d'après le total des charges (exception faite des courtages et des autres coûts de transaction du portefeuille, de l'impôt sur le revenu et des retenues d'impôt) pour la période indiquée et est exprimé en pourcentage annualisé de l'actif net moyen quotidien pour la période, sauf indication contraire. Pour une période au cours de laquelle une série est créée, le RFG est annualisé depuis la date de création de la série jusqu'à la clôture de la période. Lorsqu'un Fonds investit directement dans des titres d'un autre fonds (y compris les fonds négociés en bourse, ou « FNB »), les RFG présentés pour le Fonds comprennent la tranche des RFG de tout autre fonds attribuable à ce placement. Toute distribution de revenu de FNB gérés par des sociétés affiliées au gestionnaire reçue dans le but de compenser des frais payés à l'égard de ces FNB, mais qui ne sont pas considérés comme étant imputés en double aux termes des exigences réglementaires, est traitée à titre de charge ayant fait l'objet d'une renonciation aux fins du RFG. Le gestionnaire peut renoncer aux frais d'exploitation ou les absorber à son gré et supprimer la renonciation ou l'absorption de ces frais en tout temps sans préavis.

3) Le ratio des frais de négociation représente le total des courtages et des autres coûts de transaction du portefeuille engagés et est exprimé en pourcentage annualisé de l'actif net moyen quotidien pour la période. Lorsqu'un Fonds investit dans des titres d'un autre fonds (y compris les FNB), les ratios des frais de négociation présentés pour le Fonds comprennent la tranche des ratios des frais de négociation de tout autre fonds attribuable à ce placement.

4) Le taux de rotation du portefeuille du Fonds indique dans quelle mesure le portefeuille du Fonds gère activement les placements de celui-ci. Un taux de rotation de 100 % signifie que le Fonds achète et vend tous les titres de son portefeuille une fois au cours de la période. Plus le taux de rotation du Fonds au cours d'une période est élevé, plus les coûts de négociation payables par le Fonds sont élevés au cours de la période et plus il est probable qu'un investisseur réalisera des gains en capital impossibles au cours de l'exercice. Il n'y a pas nécessairement de lien entre un taux de rotation élevé et le rendement d'un fonds. Le taux de rotation du portefeuille n'est pas indiqué lorsqu'un fonds existe depuis moins de un an. La valeur de toute opération visant à réaligner le portefeuille du Fonds après une fusion, le cas échéant, est exclus du taux de rotation du portefeuille.

FONDS DE PETITES CAPITALISATIONS CANADIENNES MACKENZIE

RAPPORT ANNUEL DE LA DIRECTION SUR LE RENDEMENT DU FONDS | Pour l'exercice clos le 31 mars 2023

RATIOS ET DONNÉES SUPPLÉMENTAIRES (suite)

	31 mars 2023	31 mars 2022	31 mars 2021	31 mars 2020	31 mars 2019
Série F					
Valeur liquidative totale (en milliers de \$) ¹	13 348	12 570	7 274	4 760	6 924
Titres en circulation (en milliers) ¹	382	319	206	224	263
Ratio des frais de gestion (%) ²	1,01	1,01	1,01	1,05	1,11
Ratio des frais de gestion avant renonciations ou absorptions (%) ²	1,01	1,01	1,01	1,05	1,11
Ratio des frais de négociation (%) ³	0,11	0,08	0,13	0,09	0,17
Taux de rotation du portefeuille (%) ⁴	49,13	30,02	57,08	49,63	66,99
Valeur liquidative par titre (\$)	34,98	39,37	35,30	21,28	26,29
Série FB					
Valeur liquidative totale (en milliers de \$) ¹	187	199	150	122	185
Titres en circulation (en milliers) ¹	12	12	10	13	16
Ratio des frais de gestion (%) ²	1,33	1,34	1,34	1,39	1,39
Ratio des frais de gestion avant renonciations ou absorptions (%) ²	1,33	1,35	1,34	1,39	1,39
Ratio des frais de négociation (%) ³	0,11	0,08	0,13	0,09	0,17
Taux de rotation du portefeuille (%) ⁴	49,13	30,02	57,08	49,63	66,99
Valeur liquidative par titre (\$)	15,15	17,04	15,24	9,21	11,41
Série I					
Valeur liquidative totale (en milliers de \$) ¹	16	17	14	9	11
Titres en circulation (en milliers) ¹	-	-	-	-	-
Ratio des frais de gestion (%) ²	1,85	1,86	1,84	1,88	1,90
Ratio des frais de gestion avant renonciations ou absorptions (%) ²	1,85	1,86	1,84	1,88	1,90
Ratio des frais de négociation (%) ³	0,11	0,08	0,13	0,09	0,17
Taux de rotation du portefeuille (%) ⁴	49,13	30,02	57,08	49,63	66,99
Valeur liquidative par titre (\$)	33,11	37,21	33,47	20,32	25,28
Série J					
Valeur liquidative totale (en milliers de \$) ¹	36	41	34	26	33
Titres en circulation (en milliers) ¹	2	2	2	2	2
Ratio des frais de gestion (%) ²	2,23	2,23	2,21	2,25	2,28
Ratio des frais de gestion avant renonciations ou absorptions (%) ²	2,23	2,23	2,21	2,25	2,28
Ratio des frais de négociation (%) ³	0,11	0,08	0,13	0,09	0,17
Taux de rotation du portefeuille (%) ⁴	49,13	30,02	57,08	49,63	66,99
Valeur liquidative par titre (\$)	20,40	22,91	20,64	12,58	15,71
Série O					
Valeur liquidative totale (en milliers de \$) ¹	29 546	32 307	10 350	5 273	6 302
Titres en circulation (en milliers) ¹	771	747	268	228	222
Ratio des frais de gestion (%) ²	0,02	0,02	0,01	0,05	0,07
Ratio des frais de gestion avant renonciations ou absorptions (%) ²	0,02	0,02	0,01	0,05	0,07
Ratio des frais de négociation (%) ³	0,11	0,08	0,13	0,09	0,17
Taux de rotation du portefeuille (%) ⁴	49,13	30,02	57,08	49,63	66,99
Valeur liquidative par titre (\$)	38,35	43,23	38,60	23,10	28,34

	31 mars 2023	31 mars 2022	31 mars 2021	31 mars 2020	31 mars 2019
Série PW					
Valeur liquidative totale (en milliers de \$) ¹	18 025	20 335	12 480	8 182	11 504
Titres en circulation (en milliers) ¹	1 096	1 100	750	808	910
Ratio des frais de gestion (%) ²	2,11	2,11	2,10	2,15	2,17
Ratio des frais de gestion avant renonciations ou absorptions (%) ²	2,11	2,11	2,10	2,15	2,17
Ratio des frais de négociation (%) ³	0,11	0,08	0,13	0,09	0,17
Taux de rotation du portefeuille (%) ⁴	49,13	30,02	57,08	49,63	66,99
Valeur liquidative par titre (\$)	16,44	18,48	16,64	10,13	12,64
Série PWF					
Valeur liquidative totale (en milliers de \$) ¹	964	924	618	261	274
Titres en circulation (en milliers) ¹	73	62	46	32	28
Ratio des frais de gestion (%) ²	0,98	0,98	0,96	1,01	1,07
Ratio des frais de gestion avant renonciations ou absorptions (%) ²	0,98	0,98	0,96	1,01	1,07
Ratio des frais de négociation (%) ³	0,11	0,08	0,13	0,09	0,17
Taux de rotation du portefeuille (%) ⁴	49,13	30,02	57,08	49,63	66,99
Valeur liquidative par titre (\$)	13,26	14,92	13,38	8,06	9,96
Série PWX					
Valeur liquidative totale (en milliers de \$) ¹	500	542	456	288	365
Titres en circulation (en milliers) ¹	34	33	31	32	34
Ratio des frais de gestion (%) ²	0,02	0,02	0,01	0,05	0,07
Ratio des frais de gestion avant renonciations ou absorptions (%) ²	0,02	0,02	0,01	0,05	0,07
Ratio des frais de négociation (%) ³	0,11	0,08	0,13	0,09	0,17
Taux de rotation du portefeuille (%) ⁴	49,13	30,02	57,08	49,63	66,99
Valeur liquidative par titre (\$)	14,72	16,60	14,82	8,87	10,88
Série R					
Valeur liquidative totale (en milliers de \$) ¹	369	s.o.	28 380	21 006	27 218
Titres en circulation (en milliers) ¹	35	s.o.	722	892	943
Ratio des frais de gestion (%) ²	0,02	s.o.	0,01	0,05	0,07
Ratio des frais de gestion avant renonciations ou absorptions (%) ²	0,02	s.o.	0,01	0,05	0,07
Ratio des frais de négociation (%) ³	0,11	s.o.	0,13	0,09	0,17
Taux de rotation du portefeuille (%) ⁴	49,13	s.o.	57,08	49,63	66,99
Valeur liquidative par titre (\$)	10,45	s.o.	39,34	23,54	28,87
Série S					
Valeur liquidative totale (en milliers de \$) ¹	2	2	s.o.	s.o.	s.o.
Titres en circulation (en milliers) ¹	-	-	s.o.	s.o.	s.o.
Ratio des frais de gestion (%) ²	0,05	0,02	s.o.	s.o.	s.o.
Ratio des frais de gestion avant renonciations ou absorptions (%) ²	0,05	0,02	s.o.	s.o.	s.o.
Ratio des frais de négociation (%) ³	0,11	0,08	s.o.	s.o.	s.o.
Taux de rotation du portefeuille (%) ⁴	49,13	30,02	s.o.	s.o.	s.o.
Valeur liquidative par titre (\$)	9,34	10,53	s.o.	s.o.	s.o.

FONDS DE PETITES CAPITALISATIONS CANADIENNES MACKENZIE

RAPPORT ANNUEL DE LA DIRECTION SUR LE RENDEMENT DU FONDS | Pour l'exercice clos le 31 mars 2023

RATIOS ET DONNÉES SUPPLÉMENTAIRES (suite)

	31 mars 2023	31 mars 2022	31 mars 2021	31 mars 2020	31 mars 2019
Série Investisseur					
Valeur liquidative totale (en milliers de \$) ¹	19 778	54 539	51 441	35 931	52 188
Titres en circulation (en milliers) ¹	484	1 189	1 245	1 429	1 663
Ratio des frais de gestion (%) ²	2,11	2,11	2,10	2,15	2,17
Ratio des frais de gestion avant renoncations ou absorptions (%) ²	2,11	2,11	2,10	2,15	2,17
Ratio des frais de négociation (%) ³	0,11	0,08	0,13	0,09	0,17
Taux de rotation du portefeuille (%) ⁴	49,13	30,02	57,08	49,63	66,99
Valeur liquidative par titre (\$)	40,83	45,88	41,31	25,14	31,38
Série-B					
Valeur liquidative totale (en milliers de \$) ¹	22 554	24 107	19 924	11 888	16 048
Titres en circulation (en milliers) ¹	409	387	359	357	393
Ratio des frais de gestion (%) ²	0,02	0,02	0,01	0,05	0,07
Ratio des frais de gestion avant renoncations ou absorptions (%) ²	0,09	0,09	0,09	0,14	0,15
Ratio des frais de négociation (%) ³	0,11	0,08	0,13	0,09	0,17
Taux de rotation du portefeuille (%) ⁴	49,13	30,02	57,08	49,63	66,99
Valeur liquidative par titre (\$)	55,21	62,23	55,57	33,26	40,80
Série LB					
Valeur liquidative totale (en milliers de \$) ¹	899	1 029	s.o.	s.o.	s.o.
Titres en circulation (en milliers) ¹	97	99	s.o.	s.o.	s.o.
Ratio des frais de gestion (%) ²	2,60	2,60	s.o.	s.o.	s.o.
Ratio des frais de gestion avant renoncations ou absorptions (%) ²	2,60	2,60	s.o.	s.o.	s.o.
Ratio des frais de négociation (%) ³	0,11	0,08	s.o.	s.o.	s.o.
Taux de rotation du portefeuille (%) ⁴	49,13	30,02	s.o.	s.o.	s.o.
Valeur liquidative par titre (\$)	9,22	10,35	s.o.	s.o.	s.o.
Série LF					
Valeur liquidative totale (en milliers de \$) ¹	820	959	s.o.	s.o.	s.o.
Titres en circulation (en milliers) ¹	88	92	s.o.	s.o.	s.o.
Ratio des frais de gestion (%) ²	1,06	1,05	s.o.	s.o.	s.o.
Ratio des frais de gestion avant renoncations ou absorptions (%) ²	1,06	1,05	s.o.	s.o.	s.o.
Ratio des frais de négociation (%) ³	0,11	0,08	s.o.	s.o.	s.o.
Taux de rotation du portefeuille (%) ⁴	49,13	30,02	s.o.	s.o.	s.o.
Valeur liquidative par titre (\$)	9,30	10,46	s.o.	s.o.	s.o.
Série LW					
Valeur liquidative totale (en milliers de \$) ¹	4 574	5 362	s.o.	s.o.	s.o.
Titres en circulation (en milliers) ¹	495	516	s.o.	s.o.	s.o.
Ratio des frais de gestion (%) ²	2,21	2,20	s.o.	s.o.	s.o.
Ratio des frais de gestion avant renoncations ou absorptions (%) ²	2,21	2,20	s.o.	s.o.	s.o.
Ratio des frais de négociation (%) ³	0,11	0,08	s.o.	s.o.	s.o.
Taux de rotation du portefeuille (%) ⁴	49,13	30,02	s.o.	s.o.	s.o.
Valeur liquidative par titre (\$)	9,24	10,38	s.o.	s.o.	s.o.

Frais de gestion

Les frais de gestion pour chaque série applicable sont calculés et comptabilisés quotidiennement en tant que pourcentage de sa valeur liquidative. Le gestionnaire a utilisé les frais de gestion du Fonds pour payer les coûts liés à la gestion du portefeuille de placement du Fonds et/ou du/des fonds sous-jacent(s), selon le cas, y compris l'analyse des placements, la formulation de recommandations, la prise de décisions quant aux placements, la prise de dispositions de courtage pour l'achat et la vente du portefeuille de placement et la prestation d'autres services. Le gestionnaire a également utilisé les frais de gestion pour financer les commissions de vente et de suivi et toute autre rémunération (collectivement, les « versements liés à la distribution ») versées aux courtiers inscrits dont les clients investissent dans le Fonds.

BLC Services Financiers inc. (« BLC ») est le placeur principal des titres de série BLC du Fonds (tel qu'il est indiqué à la rubrique *Constitution du Fonds et renseignements sur les séries*) et reçoit une portion des frais de gestion que le Fonds verse au gestionnaire. Dans le cadre de cette entente, BLC avait droit à environ 25 % du total des frais de gestion que le gestionnaire a reçus des séries BLC de tous les Fonds Mackenzie au cours de la période. Le gestionnaire est responsable de payer tous les versements liés à la distribution aux courtiers autorisés par BLC dont les clients investissent dans les séries BLC du Fonds.

Les courtiers affiliés au gestionnaire nommés ci-après peuvent avoir droit à des versements liés à la distribution du gestionnaire au même titre que les courtiers inscrits non reliés : IPC Securities Corporation, Valeurs mobilières Groupe Investors Inc., IPC Investment Corporation et Services financiers Groupe Investors Inc.

Au cours de la période, le gestionnaire a utilisé environ 42 % du total des frais de gestion reçus de tous les Fonds Mackenzie pour financer les versements liés à la distribution remis aux courtiers inscrits. En comparaison, pour le Fonds, les versements liés à la distribution représentaient en moyenne 29 % des frais de gestion payés par les séries applicables du Fonds au cours de la période. Le pourcentage réel pour chaque série peut être supérieur ou inférieur à la moyenne en fonction du niveau des commissions de suivi et de vente payées pour cette série.

FONDS DE PETITES CAPITALISATIONS CANADIENNES MACKENZIE

RAPPORT ANNUEL DE LA DIRECTION SUR LE RENDEMENT DU FONDS | Pour l'exercice clos le 31 mars 2023

Constitution du Fonds et renseignements sur les séries

Le Fonds peut avoir fait l'objet de nombre de modifications, telles qu'une restructuration ou un changement de gestionnaire, de mandat ou de nom. Un historique des principaux changements ayant touché le Fonds au cours des dix dernières années se trouve dans le prospectus simplifié du Fonds.

Date de constitution : 10 décembre 1985

Le Fonds peut émettre un nombre illimité de titres de chaque série. Le nombre de titres de chaque série qui ont été émis et qui sont en circulation est présenté dans les *Faits saillants financiers*.

Séries offertes par Corporation Financière Mackenzie (180, rue Queen Ouest, Toronto (Ontario) M5V 3K1; 1-800-387-0615; www.placementsmackenzie.com)

Les titres de série A sont offerts aux particuliers qui investissent un minimum de 500 \$.

Les titres de série CL sont offerts exclusivement aux fonds communs de placement et aux fonds distincts gérés par La Compagnie d'Assurance du Canada sur la Vie et ses filiales.

Les titres de série D sont offerts aux particuliers qui investissent un minimum de 500 \$ par l'entremise d'un compte de courtage à escompte ou de tout autre compte approuvé par Mackenzie.

Les titres de série F sont offerts aux investisseurs qui participent à un programme de services rémunérés à l'acte ou de comptes intégrés parrainé par le courtier, qui sont assujettis à des frais établis en fonction de l'actif plutôt qu'à des commissions pour chaque opération et qui investissent un minimum de 500 \$; ils sont également proposés aux employés de Mackenzie et de ses filiales, et aux administrateurs de Mackenzie.

Les titres de série FB sont offerts aux particuliers qui investissent un minimum de 500 \$. Les investisseurs doivent négocier leurs honoraires de service du conseiller, lesquels ne peuvent dépasser 1,50 %, avec leur conseiller financier.

Les titres de série O sont offerts seulement aux investisseurs qui investissent un minimum de 500 000 \$ et qui participent au Service d'architecture de portefeuille ou au Service d'architecture ouverte de Mackenzie; ils sont également proposés à certains investisseurs institutionnels, à certains investisseurs d'un régime collectif admissible et à certains employés admissibles de Mackenzie et de ses filiales.

Les titres de série PW sont offerts à certains investisseurs à valeur nette élevée de nos Solutions Patrimoine privé qui investissent un minimum de 100 000 \$.

Les titres de série PWFB sont offerts à certains investisseurs à valeur nette élevée de nos Solutions Patrimoine privé qui investissent un minimum de 100 000 \$. Les investisseurs doivent négocier leurs honoraires de service du conseiller, lesquels ne peuvent dépasser 1,50 %, avec leur conseiller financier.

Les titres de série PWX sont offerts à certains investisseurs à valeur nette élevée de nos Solutions Patrimoine privé qui investissent un minimum de 100 000 \$. Les investisseurs doivent négocier leurs honoraires de service du conseiller, lesquels ne peuvent dépasser 1,50 %, avec leur conseiller financier.

Les titres de série R sont offerts exclusivement à d'autres fonds gérés par Mackenzie et non visés par un prospectus relativement à des ententes de fonds de fonds.

Les titres de série S sont offerts à La Compagnie d'Assurance du Canada sur la Vie et à certains autres fonds communs, mais peuvent être vendus à d'autres investisseurs comme le déterminera Mackenzie.

Les titres des séries I et J et de la série-B ne sont plus offerts à la vente.

Les titres de série Investisseur ne sont plus offerts à la vente, sauf dans le cas d'achats supplémentaires effectués par des investisseurs qui détiennent ces titres depuis le 11 décembre 2017.

Séries distribuées par BLC Services Financiers inc. (1360, boul. René-Lévesque Ouest, 13^e étage, Montréal (Québec) H3G 0A9; 1-800-252-1846; www.banquelaurentienne.ca/mackenzie)

Les titres de série LB sont offerts aux particuliers qui investissent un minimum de 500 \$.

Les titres de série LF sont offerts aux particuliers qui investissent un minimum de 500 \$, qui participent à un programme de services rémunérés à l'acte parrainé par Gestion privée Banque Laurentienne.

Les titres de série LW sont offerts à certains investisseurs à valeur nette élevée du programme de tarification préférentielle qui investissent un minimum de 100 000 \$.

Depuis le 1^{er} juin 2022, les investisseurs peuvent acheter des titres du Fonds en vertu d'un mode de souscription avec frais d'acquisition et d'un mode de souscription sans frais d'acquisition. Les séries du Fonds ne sont pas toutes offertes selon tous les modes de souscription. Les frais d'acquisition du mode de souscription avec frais d'acquisition sont négociés entre l'investisseur et son courtier. Les titres souscrits avant le 1^{er} juin 2022 en vertu du mode de souscription avec frais de rachat, du mode de souscription avec frais modérés 3 et du mode de souscription avec frais modérés 2 (collectivement, les « modes de souscription avec frais d'acquisition différés ») peuvent continuer d'être détenus dans les comptes des investisseurs. Les investisseurs peuvent échanger des titres d'un Fonds Mackenzie souscrits antérieurement en vertu de ces modes de souscription avec frais d'acquisition différés contre des titres d'autres Fonds Mackenzie, en vertu du même mode de souscription, jusqu'à l'expiration du délai prévu dans le barème des frais de rachat. Pour de plus amples renseignements, veuillez vous reporter au prospectus simplifié du Fonds et à l'aperçu du Fonds.

FONDS DE PETITES CAPITALISATIONS CANADIENNES MACKENZIE

RAPPORT ANNUEL DE LA DIRECTION SUR LE RENDEMENT DU FONDS | Pour l'exercice clos le 31 mars 2023

Constitution du Fonds et renseignements sur les séries (suite)

Série	Date d'établissement/ de rétablissement	Frais de gestion	Frais d'administration
Série A	30 janvier 2009	2,00 %	0,24 %
Série CL	11 janvier 2021	s.o.	s.o.
Série D	7 janvier 2014	1,00 % ³⁾	0,19 %
Série F	5 juin 2009	0,75 %	0,15 %
Série FB	26 octobre 2015	1,00 %	0,24 %
Série I	5 juin 2009	1,50 %	0,24 %
Série J	19 novembre 2010	1,75 %	0,20 %
Série O	5 juin 2009	— ¹⁾	s.o.
Série PW	28 octobre 2013	1,75 %	0,15 %
Série PWFB	3 avril 2017	0,75 %	0,15 %
Série PWX	9 septembre 2014	— ²⁾	— ²⁾
Série R	5 juillet 2022	s.o.	s.o.
Série S	30 juillet 2021	— ¹⁾	0,025 %
Série Investisseur	10 décembre 1985	1,65 %	0,24 %
Série-B	8 janvier 2002	— ¹⁾	s.o.
Série LB	30 juillet 2021	2,00 %	0,24 %
Série LF	30 juillet 2021	0,75 %	0,15 %
Série LW	30 juillet 2021	1,75 %	0,15 %

1) Ces frais sont négociables et sont payables directement à Mackenzie par les investisseurs dans cette série.

2) Ces frais sont payables directement à Mackenzie par les investisseurs dans cette série par l'entremise du rachat de leurs titres.

3) Avant le 4 avril 2022, les frais de gestion pour la série D étaient imputés au Fonds au taux de 1,25 %.